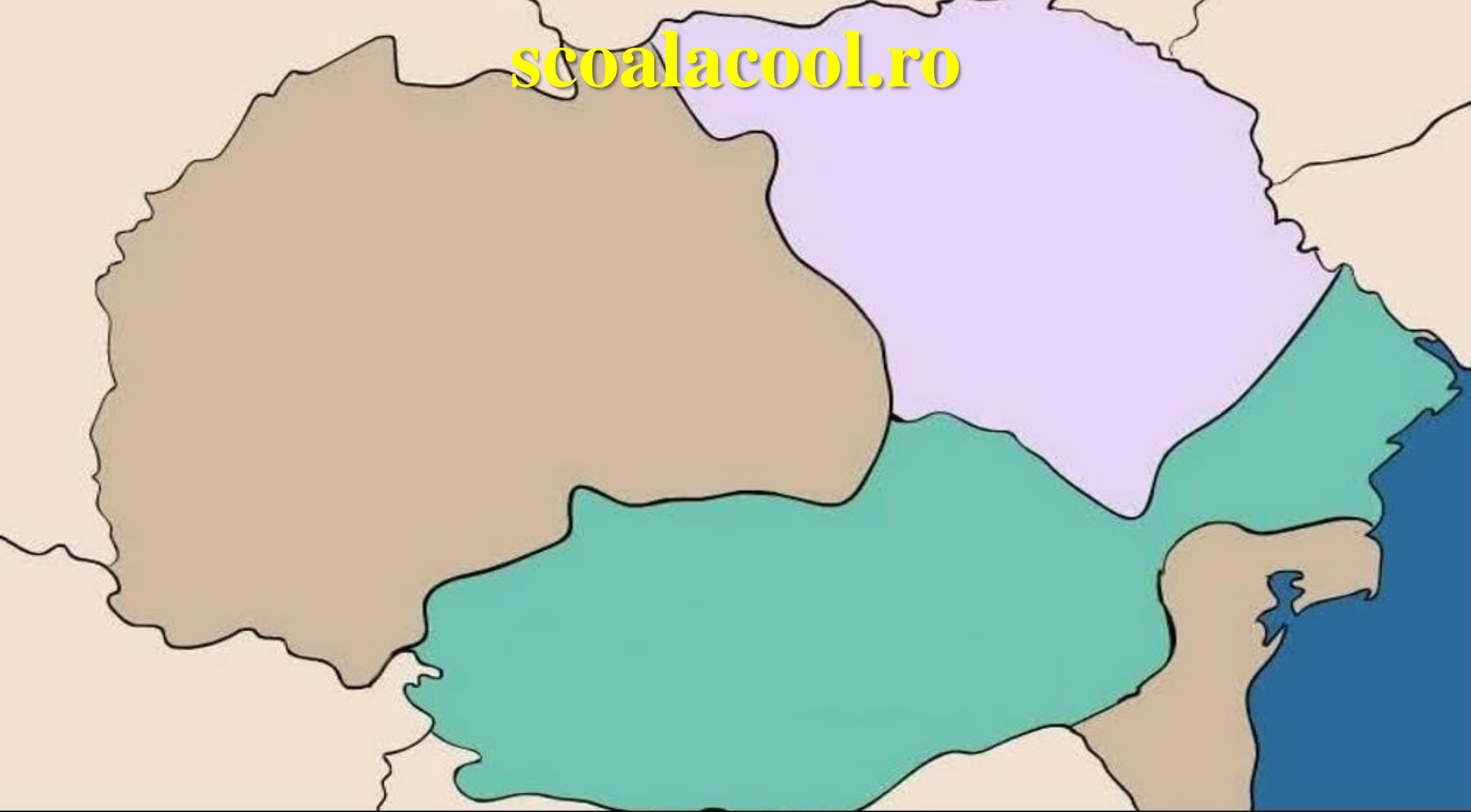


scoalacool.ro



**ÎNTEMEIEREA STATELOR
MEDIIEVALE: ȚARA ROMÂNEASCĂ,
MOLDOVA ȘI DOBROGEA**

Întemeierea statelor românești

Cauzele formării statelor medievale românești au fost următoarele:

- a. Invaziile popoarelor migratoare care s-au succedat pe teritoriul carpato-danubiano-pontic;
- b. Tendințele expansioniste ale Regatului Ungariei și Hoardei de Aur (mongoli și tătari);
- c. Criza regatului maghiar, în urma stingerii dinastiei arpadiene (1301);
- d. Încercările conducătorilor autohtoni de a coagula formațiunile locale (cnezate și voievodate) în state feudale mari, puternic centralizate.



Formațiuni prestatale românești (secolele IX-XIII)



Europa (secolul al XV-lea)

**Regatul Ungariei în
secolul al XIV-lea**



**Marele Ducat
al Lituaniei**

**Sfântul Imperiu Romano-
German**

Regatul Poloniei

Austria

**Regatul
Ungariei**

Moldova

Veneția

Croatia

**Țara Românească
(Valahia)**

**Statele
Papale**

**Regatul
Serbiei**

**Regatul
Bulgariei**

**Regatul
Neapolelui**

**Imperiul
Bizantin**

Constantinopol

Întemeierea statelor românești

I. Țara Românească (Valahia):

Etapale formării statului de la sud de Carpați au fost următoarele:

- a. Formarea cnezatelor și voievodatelor atestate de *Diploma Cavalerilor Ioaniți* (1247);
- b. Unificarea formațiunilor politice de la sud de Carpați sub autoritatea unui singur conducător.

În procesul de unificare teritorială și obținerea independenței s-au remarcat trei inițiative:

- a. 1277 - voievodul Litovoi a refuzat să mai plătească tribut regelui maghiar Ladislau al IV-lea (1272-1290) ⇒ liderul român a fost ucis în luptă, iar fratele său Bărbat a fost luat prizonier și ulterior răscumpărat (Bărbat a fost nevoit să recunoască suzeranitatea maghiară);
- b. Cca. 1291 - în contextul desființării autonomiei Țării Făgărașului (1290) în perioada regelui maghiar Andrei al III-lea (1290-1301), Radu Negru Vodă din Făgăraș a trecut Munții Carpați spre sud (**descălecat**) și a fondat orașele Câmpulung și Argeș, iar boierimea de peste Olt i s-a închinat;
- c. Cca. 1310 - Basarab I (1310?-1352) a întemeiat Țara Românească prin unificarea voievodatului lui Litovoi cu cel al lui Seneslau.



Constantin Lecca - *Descălecatul lui Radu Negru*



**Radu Negru
Vodă**

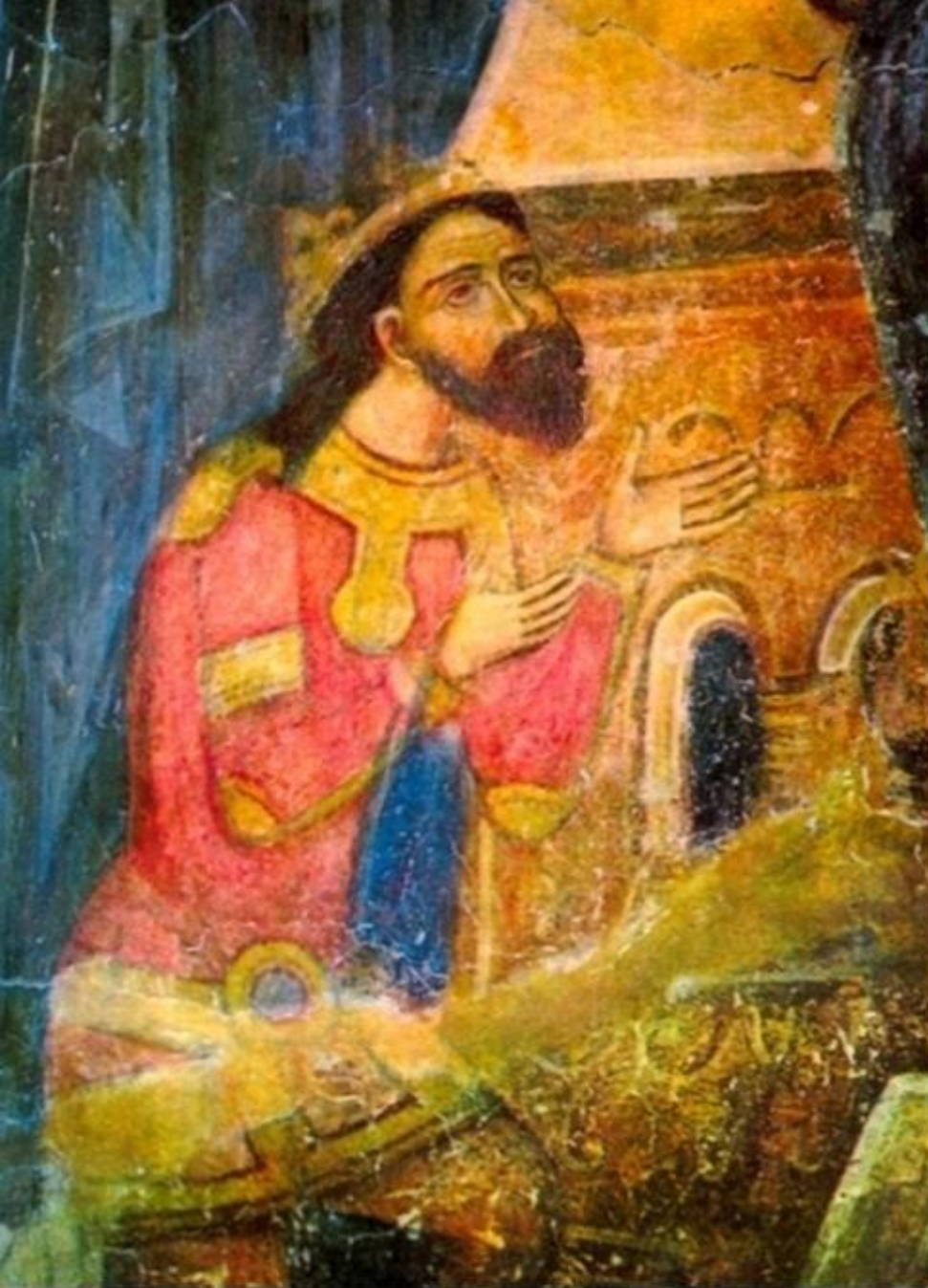
Întemeierea statelor românești

1324 - Basarab I a recunoscut suzeranitatea maghiară, fiindu-i confirmată domnia și stăpânirea asupra Banatului de Severin, Olteniei, Munteniei și a unor teritorii de la nordul gurilor Dunării (Basarabia sau Bugeacul).

9-12 noiembrie 1330 - a avut loc bătălia de la Posada, soldată cu înfrângerea regelui maghiar Carol Robert de Anjou (1301/1308-1342) ⇒ cucerirea independenței Țării Românești față de Ungaria (1358: principalul izvor istoric în care a fost menționată bătălia este *Cronica pictată de la Viena*).

Consolidarea statului a avut loc sub urmașii lui Basarab I: Nicolae Alexandru (1352-1364) a întemeiat în anul 1359 prima mitropolie ortodoxă a Țării Românești (cu sediul la Argeș); în perioada domniei lui Vladislav Vlaicu (1364-1377) a fost recunoscută suzeranitatea maghiară (domnul român a primit Severinul și Făgărașul), a fost emisă prima monedă a statului de la sud de Carpați (banul de argint) și a fost întemeiată mitropolia de la Severin (1370); Radu I (1377-1384); Dan I (1384-1386).

Prima capitală a statului a fost Câmpulung (1330-1369), urmată de Curtea de Argeș (1369-1396), Târgoviște (1396-1659) și București (1659-1862).



Basarab I



Carol Robert de Anjou



Bătălia de la Posada (9-12 noiembrie 1330)



Reprezentant al cavaleriei din Țara Românească (secolul al XIV-lea)



Țara Românească (secolul al XIV-lea)

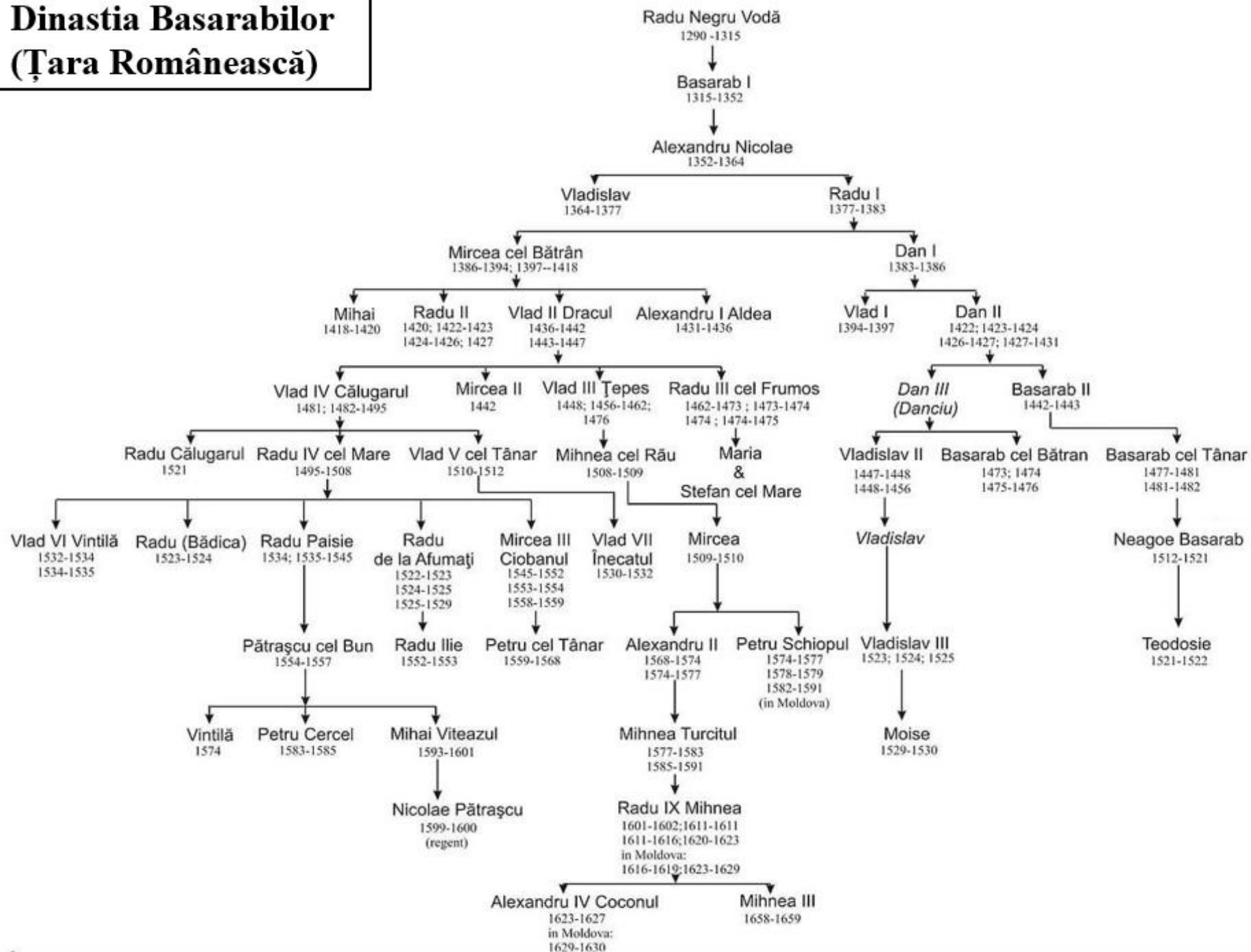


Nicolae Alexandru



Vladislav Vlaicu

Dinastia Basarabilor (Țara Românească)



Întemeierea statelor românești

II. Moldova:

Etapele formării statului medieval Moldova au fost următoarele:

a. Cca. 1347-1354 - descălecatul lui Dragoș din Maramureș, prin care s-a format Moldova Mică (legenda vânării zimbrului și a cățelușei Molda, atestată de cronicile medievale), cu centrul la Baia, o **marcă de apărare** împotriva tătarilor, aflată sub suzeranitate maghiară;

b. Cca. 1360 - descălecatul lui Bogdan I (1363-1367) din Cuhea, Maramureș, care după ce i-a alungat pe urmașii lui Dragoș, Sas și Balc, a pus bazele statului moldovean independent de coroana maghiară (cca. 1365 - evenimentul a fost descris de Ioan de Târnave, cronicarul regelui Ludovic I de Anjou).

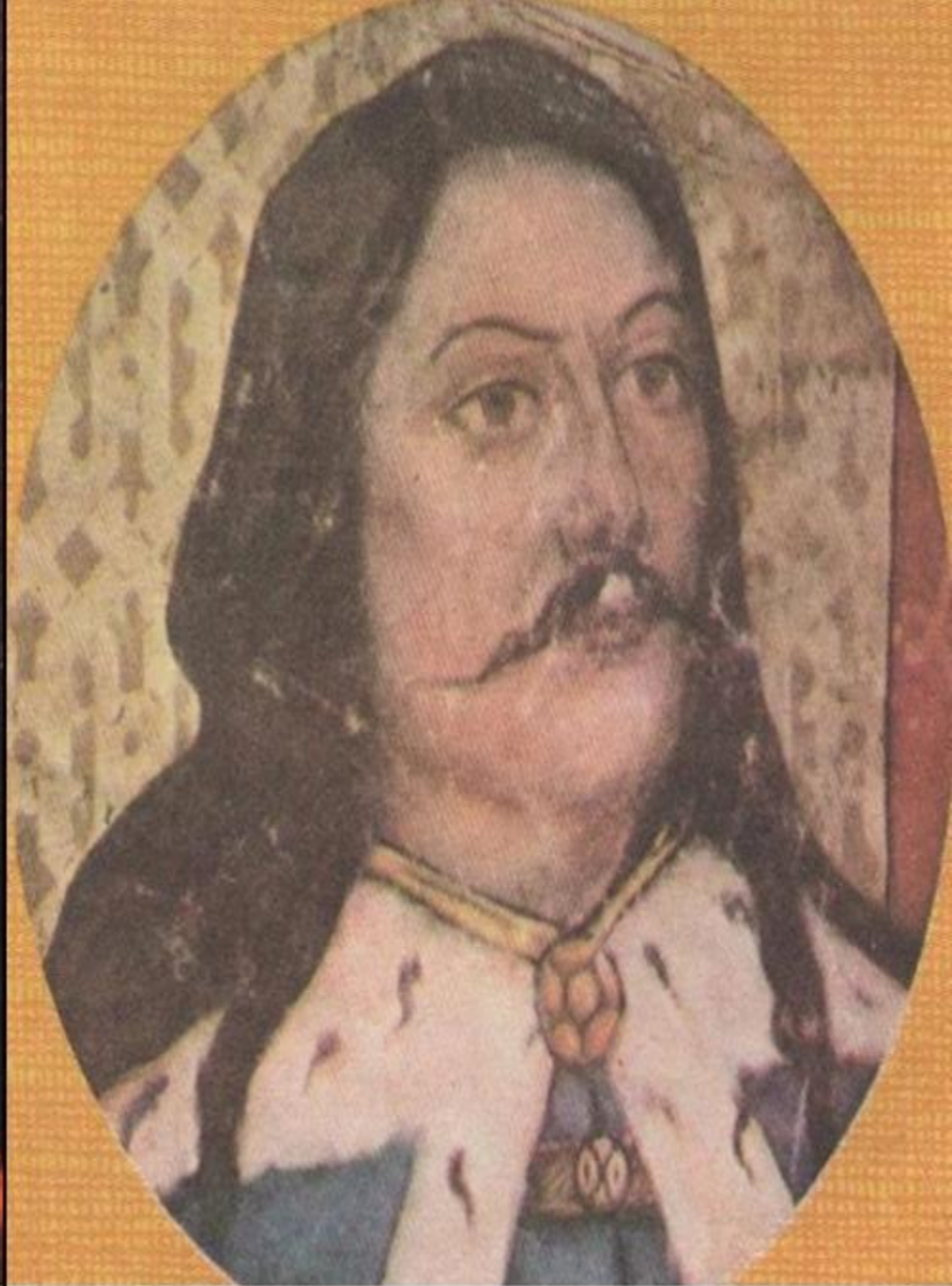
consolidarea noului stat s-a produs sub urmașii lui Bogdan I: Lațcu (1368-1375) a intrat în legătură cu papalitatea și a întemeiat o episcopie catolică la Siret; Petru Mușat (1375-1391) a stabilit reședința domnească la Suceava (1388), a emis prima monedă a statului de la est de Carpați (grosul de argint) și a întemeiat mitropolia de la Mirăuți-Suceava (1381-1386), recunoscută de Patriarhia de la Constantinopol în anul 1401, în vremea domniei lui Alexandru cel Bun (1400/1410-1432) și a depus jurământul de vasalitate față de regele polonez Vladislav al II-lea Jagello (1385-1434); Roman I (1391-1394) a alipit sudul Moldovei și a obținut accesul la Marea Neagră, intitulându-se „*domn de la munte până la mare*” (1393); Ștefan I (1394-1399).



Dragoș la vânătoare de zimbrii



Dragoș



Bogdan I



**Statuia lui Bogdan
I (sat Ermoclia,
raionul Ștefan
Vodă, Republica
Moldova)**

Moldova în secolul
al XVI-lea

PODOLIAE PARS

MOLDAVIA

BESSARABIA

BVLGARIAE PARS

POKVCZE

TRANSILVANIAE PARS

WALACHIAE

TRANSALPINE PARS

MOLDAVIÆ,
FINITIMAR-
VMQ3 REGIO-
NUM TYPUS.

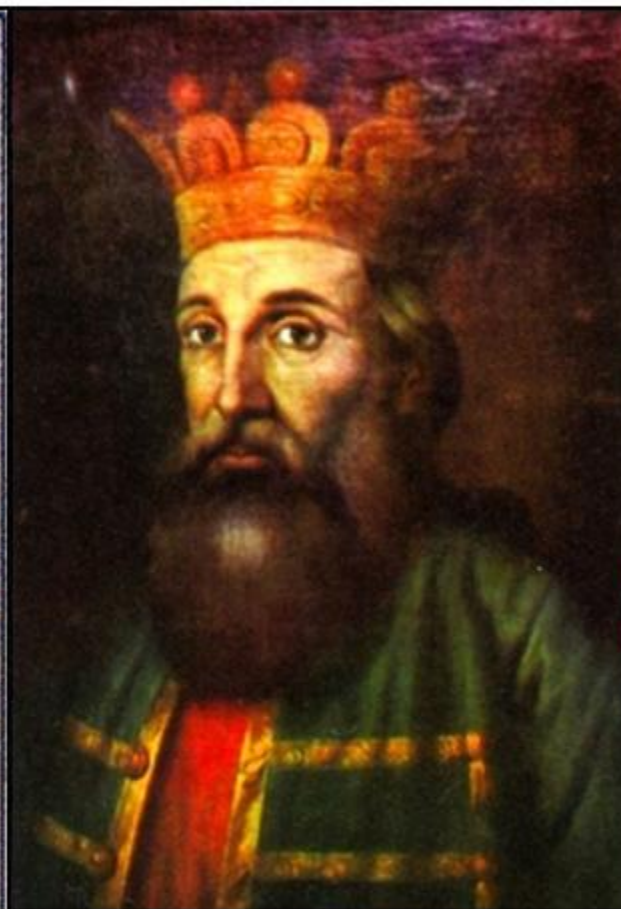


1365

1375



Lațcu

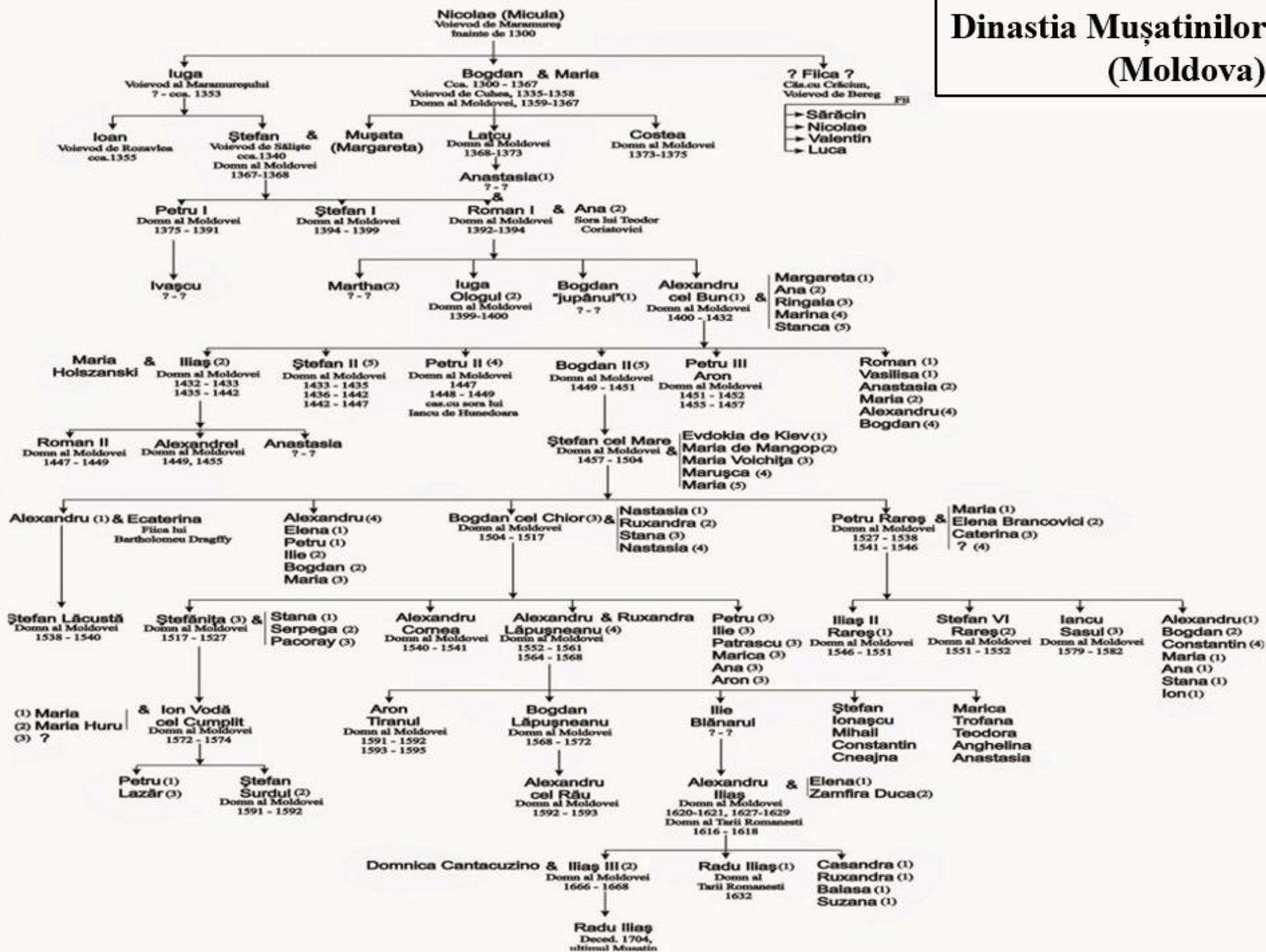


Petru Mușat



Roman I

Dinastia Mușatinilor (Moldova)



Întemeierea statelor românești

III. Dobrogea:

A doua jumătate a secolului al XIV-lea - s-a format ca stat teritoriul dintre Dunăre și Mare.

Nucleul statului Dobrogea a fost Țara Cavarnei condusă de:

- a. Balica (1346-1354): a pus bazele unui centru de putere la Caliacra;
- b. Dobrotici (1354-1386): a primit din partea bizantinilor titlul de „*despot*” (1357) ⇒ teritoriul dobrogean a devenit autonom față de Imperiul Bizantin și s-a reușit unificarea tuturor teritoriilor dintre Dunăre și Marea Neagră;
- c. Ivenco (1386-1388): și-a declarat independența în raport cu Imperiul Bizantin și a bătut monedă proprie. Liderul Dobrogei a participat alături de domnul Țării Românești, Mircea cel Bătrân (1386-1394/1395; 1397-1418), la luptele împotriva otomanilor, în timpul cărora și-a pierdut viața.

1388 - după moartea lui Ivenco, în contextul accentuării pericolului otoman la gurile Dunării, Dobrogea a intrat în componența Țării Românești până în 1417/1420, când a fost ocupată de forțele otomane (sub stăpânirea cărora a rămas până în anul 1878).

Imperiul Bizantin (secolul al XII-lea). Dobrogea a fost încorporată în Thema Paristrion





Balica, Dobrotici și Ivanco

Instituțiile centrale medievale

Secolul al XIV-lea - în Țara Românească și Moldova, în paralel cu formarea statelor medievale, au apărut instituțiile centrale necesare guvernării:

I. Domnia: a fost reprezentată de un „*mare voievod și domn, de sine stătător*”, cu atribuții administrative (a numit dregătorii, a acordat privilegii boierilor și a stabilit impozitele), legislative (a adoptat legi), diplomatice (a semnat tratate, a declarat război și a încheiat pace), judecătorești (instanța supremă în stat) și militare (a comandat armata). Domnul a fost socotit stăpânul întregului pământ al țării (*dominium eminens*) și a fost ales pe baza principiului ereditar-electiv din dinastia Basarabilor în Țara Românească și a Mușatinilor în Moldova. Secolul al XVI-lea - în contextul schimbării statutului politico-juridic al Țărilor Române (trecerea de la state independente la teritorii autonome aflate sub suzeranitate otomană), turcii au asociat domnia cu o funcție administrativă, pe domn unui înalt dregător al Porții (cu atribuții de politică internă, însă au fost mult reduse cele de politică externă), fapt ce a dus la creșterea influenței marilor familii boierești și abandonarea principiului ereditar. În perioada fanariotă (1711/1716-1821) domnii sunt numiți direct de către puterea otomană, greci sau români, fără consultarea boierilor pământeni. În această perioadă domnii sunt considerați funcționari ai Imperiului Otoman, cu domnii scurte (2-3 ani), fără atribuții de politică externă, executori fideli ai însărcinărilor Porții în raport cu marile puteri.

II. Biserica: a fost reprezentată de mitropoliile de la Argeș (Țara Românească) și Suceava (Moldova), de episcopii și mănăstiri, supuse Patriarhului de la Constantinopol (actualul Istanbul). Între Domnie și Biserică au existat relații de ajutor reciproc. Domnul a confirmat mitropoliții, episcopii și a construit mănăstiri și biserici. Biserica, prin intermediul mitropolitului, considerat al doilea om în stat (întâiul sfetnic al domnitorului), a fost implicată în alegerea domnului (încoronarea și ungerea acestuia, oferindu-i o autoritate sacră), conducător de solii politice și locțiitor al domnului în caz de vacanță a tronului.

III. Sfatul Domnesc: alcătuit din dregători (marea boierime), ce au avut atribuții politice, administrative și judecătorești, cele mai importante funcții fiind cea de Ban al Olteniei (Țara Românească) și de Portar al Sucevei (Moldova).

IV. Adunarea Țării: formată din reprezentanții tuturor categoriilor sociale, convocată în situații de forță majoră (rol consultativ).

V. „Oastea cea mare” (armata statului): formată din toți bărbații apti de luptă din țară.



Ștefan al III-lea cel Mare și curtea sa domnească (domnul și sfatul domnesc) - reconstituire

Funcții din Țara Românească	Funcții din Moldova	Atribuții
Banul Olteniei	Portarul Sucevei	Cele mai înalte funcții
Clucer (1460)	Clucer (1425)	Șeful cămărilor domnești
Comis (1415)	Comis (1435)	Șeful grajdurilor domnești
Logofăt (1390)	Logofăt (1403)	Șeful cancelariei
Paharnic (1392)	Paharnic (secolul al XVI-lea)	Șeful pivnițelor domnești
Pitar (1409)	Pitar (1476)	Cel care a procurat pâinea (pita) pentru domn și slujitorii săi
Postelnic (1437)	Postelnic (1467)	Șeful „ <i>apartamentelor domnești</i> ”
Sluger (1480)	Sluger (1456)	Șeful aprovizionării curții domnești cu carne
Spătar (1415)	Spătar (1434) / Hatman (1541)	Conducătorul oștirii. În Moldova, conducătorul cavaleriei
Stolnic (1392)	Stolnic (1393)	Șeful meselor domnești
Vistiernic (1392)	Vistiernic (1400)	Șeful vistieriei domnești
Vornic (1389)	Vornicul Țării de Jos (1357) Vornicul Țării de Sus	Șeful curții domnești

Soldați din „oastea cea mare” a Moldovei

**Străjer
(1475)**



**Arbaletier
(1476)**



Urmări

Consecințele întemeierii statelor medievale românești au fost următoarele:

- a. Apariția a două noi state feudale în spațiul românesc, Țara Românească și Moldova (1388: Dobrogea a fost înglobată de statul condus de Mircea cel Bătrân, Țara Românească);
- b. Crearea unor importante centre de civilizație și cultură românească, autentice și durabile.

Țările Române (secolele XIV-XV)



BIBLIOGRAFIE

1. Dumitrescu, Doru, Manea, Mihai, *Mic dicționar enciclopedic de termeni istorici*, Editura Meronia, București, 2008.
2. Barnea, Alexandru (coordonator), Manea, Vasile Aurel, Palade, Eugen, Teodorescu, Bogdan, *Istorie: Manual pentru clasa a XII-a*, Editura Corint, București, 2007.
3. Petre, Zoe (coordonator), Căpiță, Carol, Stănescu, Ecaterina, Lung, Ecaterina, Livadă-Cadeschi, Ligia, Ciupală, Alin, Țurcanu, Florin, Vlad, Laurențiu, Andreescu, Sorin, *Istorie: Manual pentru clasa a XII-a*, Editura Corint, București, 2008.
4. Adăscăliței, Felicia, Lazăr, Liviu, *Istorie: Manual pentru clasa a XII-a*, Editura Corvin, Deva, 2007.
5. Băluțoiu, Valentin, Grecu, Maria, *Istorie: Manual pentru clasa a XII-a*, Editura Didactică și Pedagogică, București, 2007.
6. Scurtu, Ioan, Cristea, Nicolae, Curculescu, Marian, Dincă, Constantin, Soare, Aurel Constantin, *Istorie: Manual pentru clasa a XII-a*, Editura Economică Preuniversitaria, București, 2008.
7. Dondorici, Florentina, Lica, Elena Emilia, Poamă, Emil, Ionescu, Vasile, Osanu, Octavian, Stoica, Relu, *Istorie: Manual pentru clasa a XII-a*, Editura Gimnasium, București, 2008.
8. Stan, Magda, Vornicu, Cristian, *Istorie: Manual pentru clasa a XII-a*, Editura Niculescu ABC, București, 2015.
9. Bărbulescu, Mihai, Deletant, Dennis, Hitchins, Keith, Papacostea, Șerban, Teodor, Pompiliu, *Istoria României*, Editura Corint Educațional, București, 2014.
10. Giurescu, Constantin C., *Istoria Românilor*, Editura ALL, București, 2019.
11. Constantiniu, Florin, *O istorie sinceră a poporului român*, Editura Univers Enciclopedic Gold, București, 2008.
12. Bulei, Ion, *O istorie ilustrată a românilor*, Editura Litera, București, 2018.
13. Djuvara, Neagu, *O scurtă istorie ilustrată a românilor*, Editura Humanitas, 2013.
14. Pop, Ioan-Aurel, *Scurtă istorie a românilor*, Editura Litera, București, 2019.
15. Hitchins, Keith, *Scurtă istorie a României*, Editura Polirom, Iași, 2015.
16. XXX, *Cei mai de seamă domnitori români*, Editura Silvius Libris, Chișinău, 2015.
17. Imagini: Google Images (domeniul public).



Vă mulțumim pentru atenție!



ȘCOALA COOL
EDUCAȚIE PRIN CONȚINUT

