

scoalacool.ro



**STATELE MEDIEVALE ÎN SPAȚIUL
ROMÂNESC: ȚARA ROMÂNEASCĂ,
MOLDOVA ȘI DOBROGEA**

Întemeierea statelor românești

Cauzele formării statelor medievale românești au fost următoarele:

- a. Invaziile popoarelor migratoare care s-au succedat pe teritoriul carpato-danubiano-pontic;
- b. Tendințele expansioniste ale Regatului Ungariei și Hoardei de Aur;
- c. Pericolul reprezentat de invaziile tătare din cadrul Hoardei de Aur;
- d. Încercările conducătorilor autohtoni de a coagula formațiunile locale (cnezate și voievodate) în state feudale mari, puternic centralizate.



Formațiuni prestatale românești (secolele IX-XIII)

**Regatul Ungariei în
secolul al XIV-lea**



**Marele Ducat
al Lituaniei**

**Sfântul Imperiu Romano-
German**

Regatul Poloniei

Austria

**Regatul
Ungariei**

Moldova

Veneția

Croatia

Bosnia

**Regatul
Serbiei**

**Țara Românească
(Valahia)**

**Regatul
Bulgariei**

**Statele
Papale**

**Regatul
Neapolelui**

**Imperiul
Bizantin**

Constantinopol

Întemeierea statelor românești

I. Țara Românească (Valahia):

În procesul de unificare teritorială și obținerea independenței s-au remarcat trei inițiative:

- a. 1277 - voievodul Litovoi a refuzat să mai plătească tribut regelui maghiar Ladislau al IV-lea (1272-1290) ⇒ liderul român a fost ucis în luptă, iar fratele său Bărbat a fost luat prizonier;
- b. Cca. 1291 - Radu Negru Vodă din Făgăraș a trecut Munții Carpați spre sud (**descălecat**) și a fondat orașele Câmpulung și Argeș;
- c. Cca. 1310 - Basarab I (1310?-1352) a întemeiat Țara Românească prin unificarea voievodatului lui Litovoi cu cel al lui Seneslau.



Constantin Lecca - *Descălecatul lui Radu Negru*



**Radu Negru
Vodă**

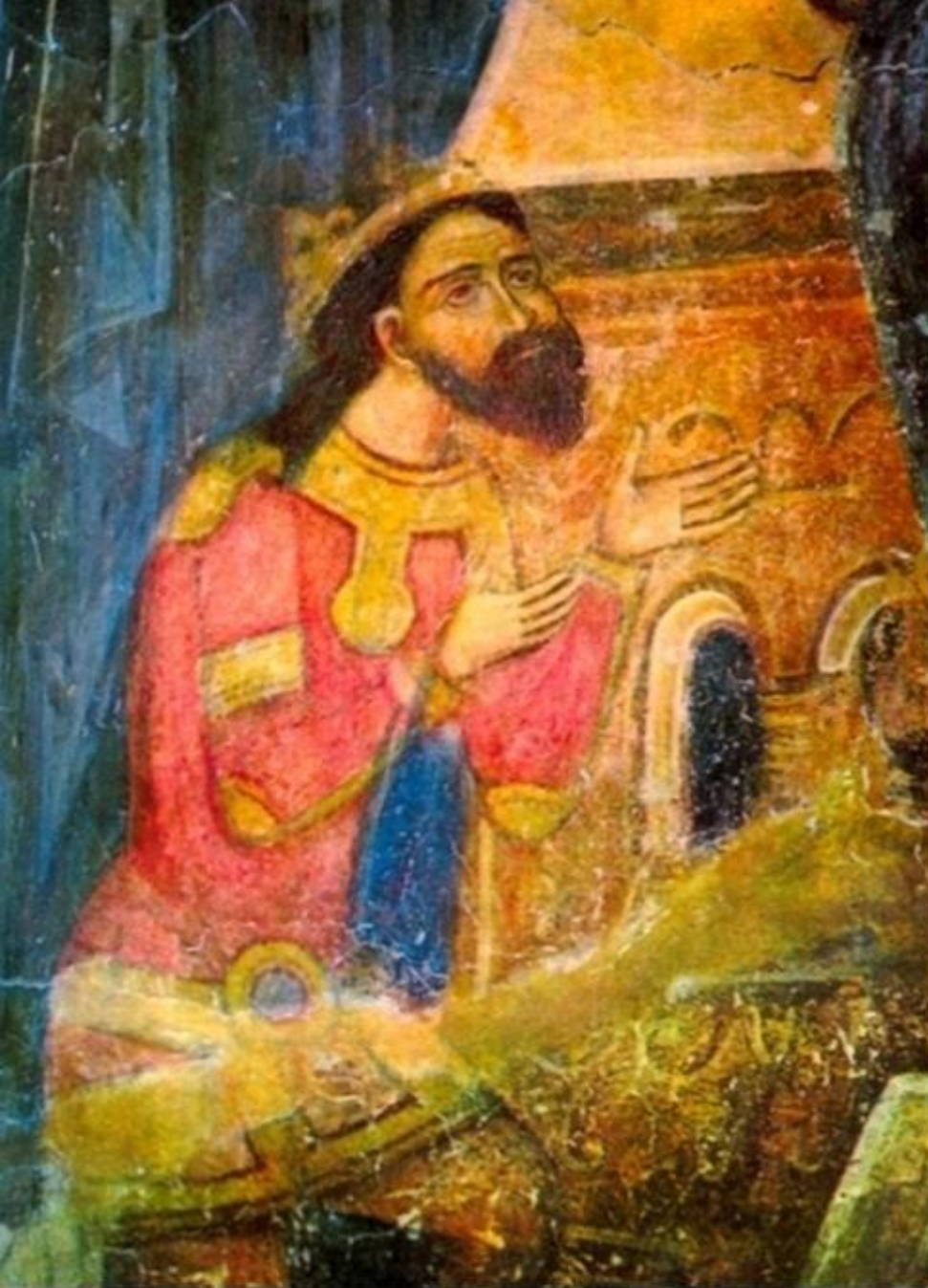
Întemeierea statelor românești

1324 - Basarab I a recunoscut suzeranitatea maghiară, fiindu-i confirmată domnia și stăpânirea asupra Banatului de Severin, Olteniei, Munteniei și a unor teritorii de la nordul gurilor Dunării.

9-12 noiembrie 1330 - a avut loc bătălia de la Posada, soldată cu înfrângerea regelui maghiar Carol Robert de Anjou (1301/1308-1342) ⇒ cucerirea independenței Țării Românești față de Ungaria.

Consolidarea statului a avut loc sub urmașii lui Basarab I: Nicolae Alexandru (1352-1364), Vladislav Vlaicu (1364-1377), Radu I (1377-1384) și Dan I (1384-1386).

Prima capitală a statului a fost Câmpulung (1330-1369), urmată de Curtea de Argeș (1369-1396), Târgoviște (1396-1659) și București (1659-1862).



Basarab I



Carol Robert de Anjou



Bătălia de la Posada (9-12 noiembrie 1330)



Reprezentant al cavaleriei din Țara Românească (secolul al XIV-lea)



Țara Românească (secolul al XIV-lea)

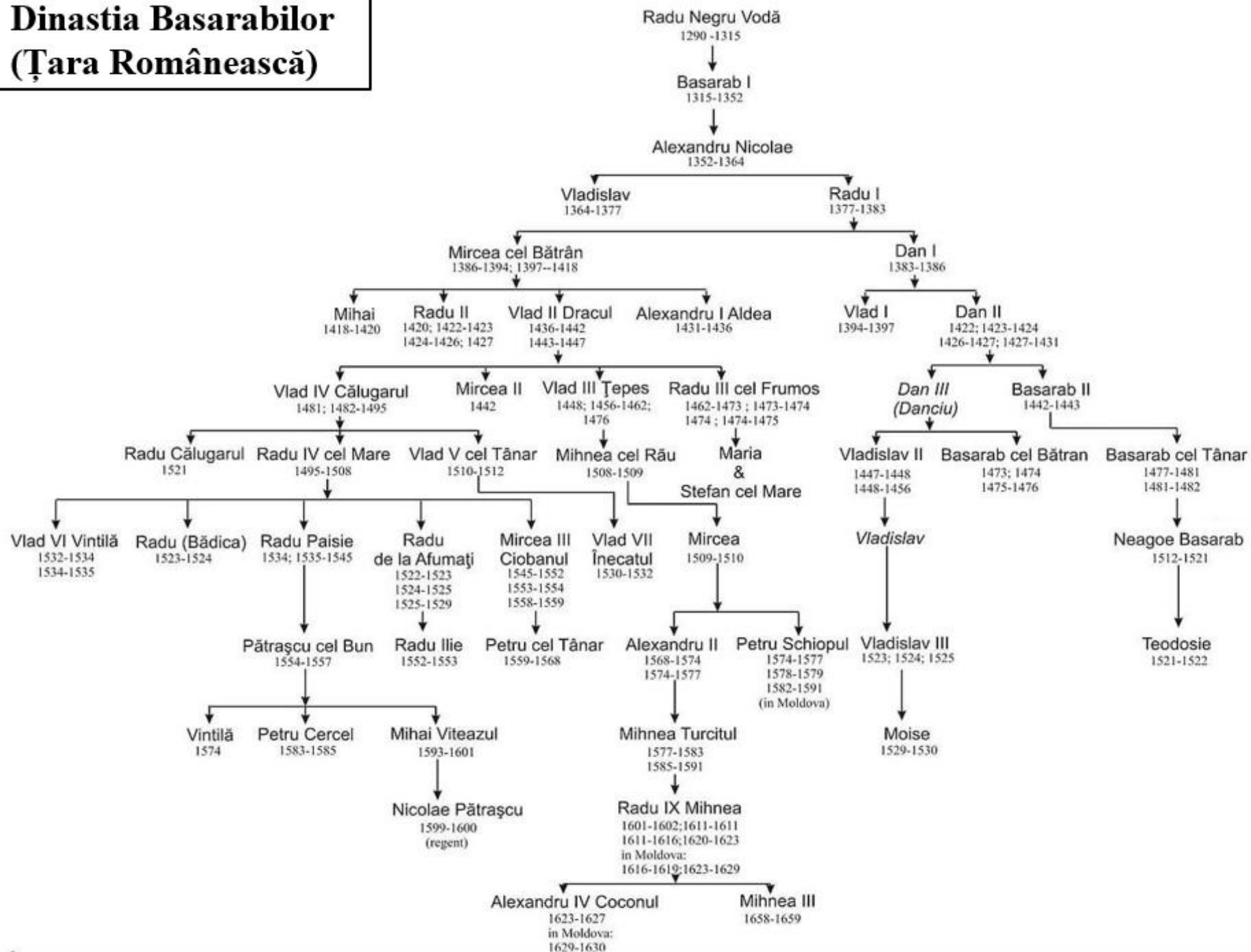


Nicolae Alexandru



Vladislav Vlaicu

Dinastia Basarabilor (Țara Românească)



Întemeierea statelor românești

II. Moldova:

Etapele formării statului medieval Moldova au fost următoarele:

a. Cca. 1347-1354 - descălecatul lui Dragoș din Maramureș, prin care s-a format Moldova Mică (legenda vânării zimbrului și a cățelușei Molda, atestată de cronicile medievale), cu centrul la Baia, o **marcă de apărare** împotriva tătarilor, aflată sub suzeranitate maghiară;

b. Cca. 1360 - descălecatul lui Bogdan I (1363-1367) din Cuhea, Maramureș, care a pus bazele statului moldovean independent de coroana maghiară.

Consolidarea noului stat s-a produs sub urmașii lui Bogdan I: Lațcu (1368-1375), Petru Mușat (1375-1391) și Roman I (1391-1394).

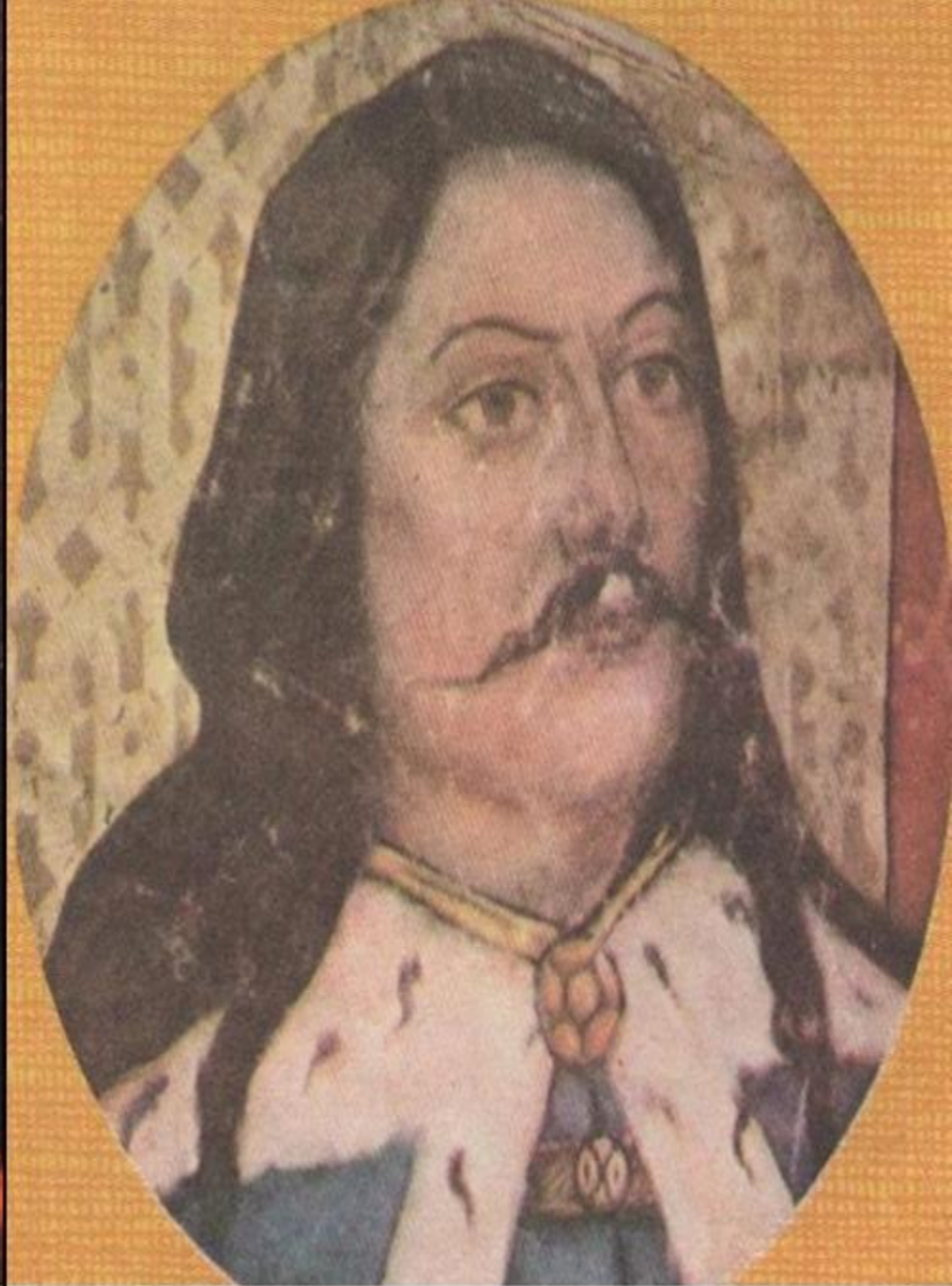
Prima capitală a statului a fost Baia (1352-1359), urmată de Siret (1359-1388), Suceava (1388-1565) și Iași (1565-1862).



Dragoș la vânătoare de zimbrii



Dragoș



Bogdan I



**Statuia lui Bogdan
I (sat Ermoclia,
raionul Ștefan
Vodă, Republica
Moldova)**

Moldova în secolul
al XVI-lea

PODOLIAE PARS

MOLDAVIA

BESSARABIA

BVLGARIAE PARS

POKVCZE

TRANSILVANIAE PARS

WALACHIAE

TRANSALPINE PARS

MOLDAVIÆ,
FINITIMAR-
VMQ3 REGIO-
NUM TYPUS.

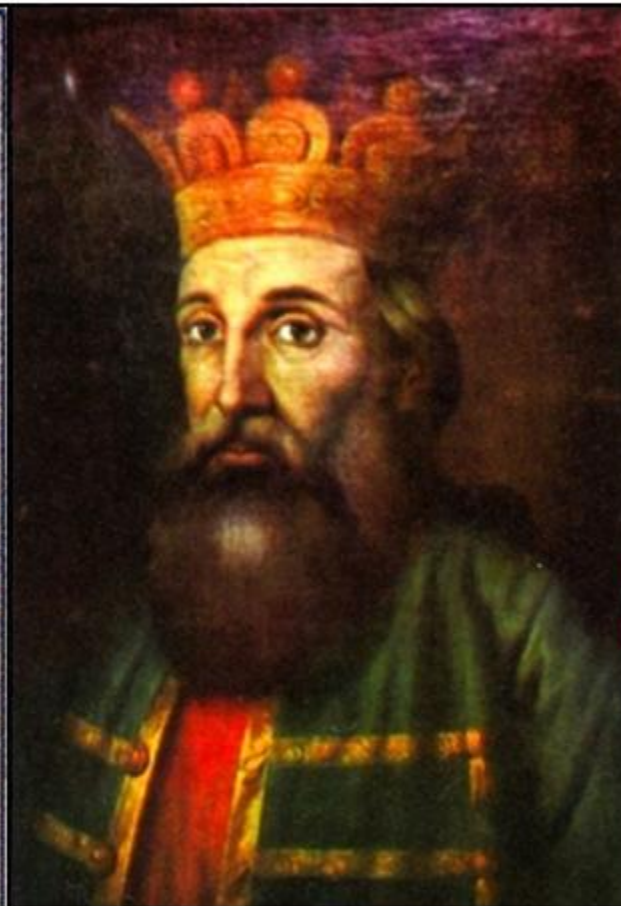


1365

1375



Lațcu

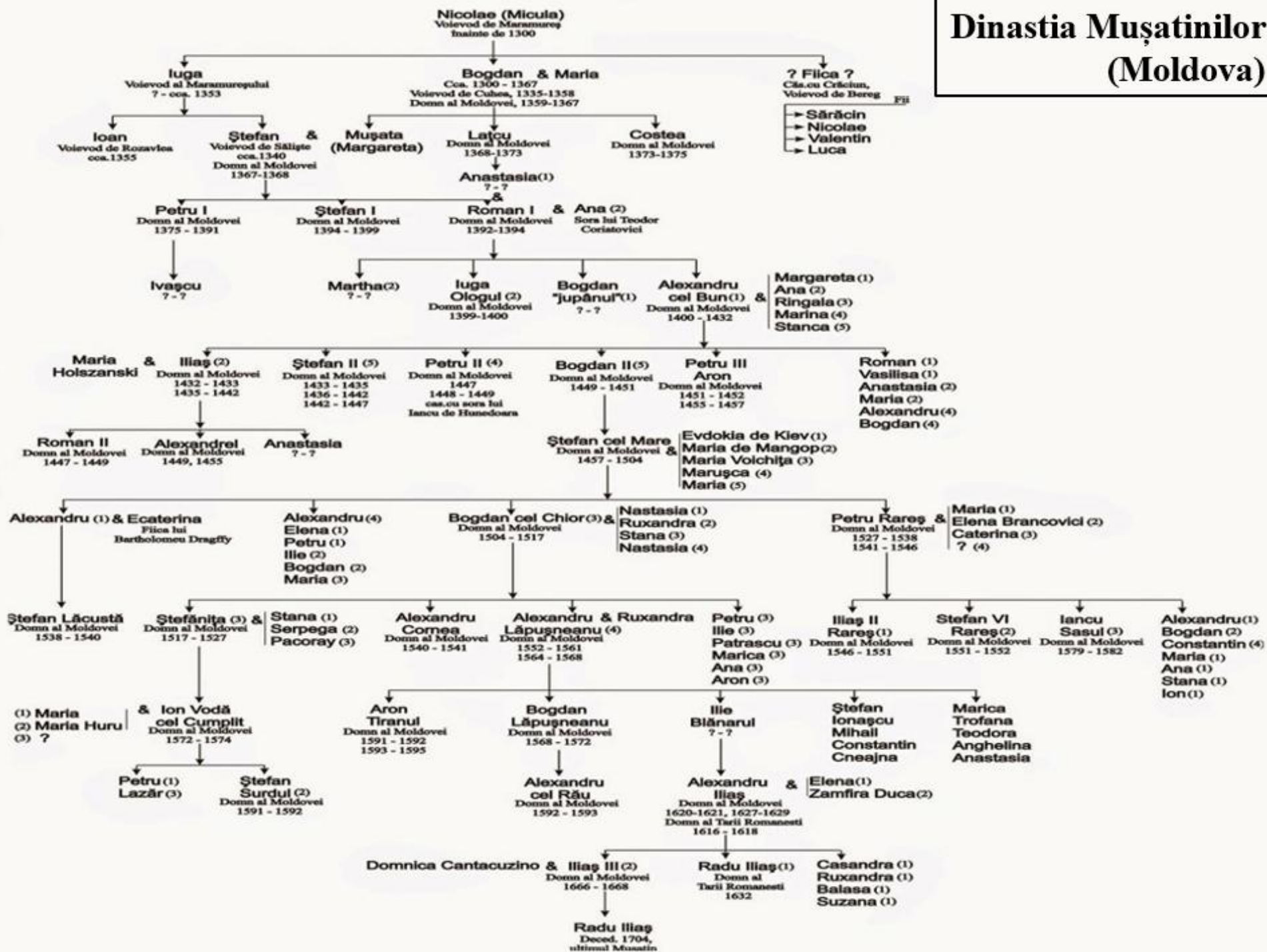


Petru Mușat



Roman I

Dinastia Mușatinilor (Moldova)



Întemeierea statelor românești

III. Dobrogea:

Nucleul statului Dobrogea a fost Țara Cavarnei, condusă de Balica (1346-1354), Dobrotici (1354-1386) și Ivenco (1386-1388).

1388 - după moartea lui Ivenco, Dobrogea a intrat în componența Țării Românești până în 1417/1420, când a fost ocupată de forțele otomane (sub stăpânirea cărora a rămas până în anul 1878).

Imperiul Bizantin (secolul al XII-lea). Dobrogea a fost încorporată în Thema Paristrion





Balica, Dobrotici și Ivanco

Instituțiile centrale medievale

Secolul al XIV-lea - în Țara Românească și Moldova, au apărut instituțiile centrale necesare guvernării:

I. Domnia: a fost reprezentată de un „*mare voievod și domn*”, cu atribuții administrative, legislative, diplomatice, judecătorești și militare. Domnul a fost socotit stăpânul întregului pământ al țării și a fost ales pe baza principiului ereditar-electiv.

II. Biserica: a fost reprezentată de mitropoliile de la Argeș (Țara Românească) și Suceava (Moldova), de episcopii și mănăstiri, supuse Patriarhului de la Constantinopol (actualul Istanbul). Domnul a confirmat mitropoliții, episcopii și a construit mănăstiri și biserici. Biserica, prin intermediul mitropolitului, considerat al doilea om în stat (întâiul sfetnic al domnitorului), a fost implicată în alegerea domnului (încoronarea și ungerea acestuia), conducător de solii politice și loțiitor al domnului în caz de vacanță a tronului.

III. Sfatul Domnesc: a fost alcătuit din dregători (marea boierime), ce au avut atribuții politice, administrative și judecătorești, cele mai importante funcții fiind cea de Ban al Olteniei (Țara Românească) și de Portar al Sucevei (Moldova).

IV. Adunarea Țării: a fost formată din reprezentanții tuturor categoriilor sociale, convocată în situații de forță majoră (rol consultativ).

V. „Oastea cea mare” (armata statului): a fost întocmită din toți bărbații apti de luptă din țară.



Ștefan al III-lea cel Mare și curtea sa domnească (domnul și sfatul domnesc) - reconstituire

Funcții din Țara Românească	Funcții din Moldova	Atribuții
Banul Olteniei	Portarul Sucevei	Cele mai înalte funcții
Clucer (1460)	Clucer (1425)	Șeful cămărilor domnești
Comis (1415)	Comis (1435)	Șeful grajdurilor domnești
Logofăt (1390)	Logofăt (1403)	Șeful cancelariei
Paharnic (1392)	Paharnic (secolul al XVI-lea)	Șeful pivnițelor domnești
Pitar (1409)	Pitar (1476)	Cel care a procurat pâinea (pita) pentru domn și slujitorii săi
Postelnic (1437)	Postelnic (1467)	Șeful „ <i>apartamentelor domnești</i> ”
Sluger (1480)	Sluger (1456)	Șeful aprovizionării curții domnești cu carne
Spătar (1415)	Spătar (1434) / Hatman (1541)	Conducătorul oștirii. În Moldova, conducătorul cavaleriei
Stolnic (1392)	Stolnic (1393)	Șeful meselor domnești
Vistiernic (1392)	Vistiernic (1400)	Șeful vistieriei domnești
Vornic (1389)	Vornicul Țării de Jos (1357) Vornicul Țării de Sus	Șeful curții domnești

Soldați din „oastea cea mare” a Moldovei

**Străjer
(1475)**



**Arbaletier
(1476)**



Urmări

Consecințele întemeierii statelor medievale românești au fost următoarele:

- a. Apariția a două noi state feudale în spațiul românesc, Țara Românească și Moldova (1388: Dobrogea a fost înglobată de statul condus de Mircea cel Bătrân, Țara Românească);
- b. Crearea unor importante centre de civilizație și cultură românească, autentice și durabile.

Țările Române (secolele XIV-XV)



BIBLIOGRAFIE

1. Dumitrescu, Doru, Manea, Mihai, *Mic dicționar enciclopedic de termeni istorici*, Editura Meronia, București, 2008.
2. Soare, Aurel Constantin, Cojocaru, Daniela Ana, Grozav, Gabriel, Pavelescu, Alina, *Istorie: Manual pentru clasa a VIII-a*, Editura Art Klett, București, 2020.
3. Stoica, Stan (coordonator), Băluțoiu, Valentin, Becheru, Dragoș Sebastian, Bilcea, Valentina, Bondar, Ancuța, Grecu, Maria, *Istorie: Manual pentru clasa a VIII-a*, Editura CD Press, București, 2020.
4. Gheorghe, Maria Mariana, Săvuță, Irina Ema, *Istorie: Manual pentru clasa a VIII-a*, Editura Litera, București, 2020.
5. Bărbulescu, Mihai, Deletant, Dennis, Hitchins, Keith, Papacostea, Șerban, Teodor, Pompiliu, *Istoria României*, Editura Corint Educațional, București, 2014.
6. Giurescu, Constantin C., *Istoria Românilor*, Editura ALL, București, 2019.
7. Constantiniu, Florin, *O istorie sinceră a poporului român*, Editura Univers Enciclopedic Gold, București, 2008.
8. Bulei, Ion, *O istorie ilustrată a românilor*, Editura Litera, București, 2018.
9. Djuvara, Neagu, *O scurtă istorie ilustrată a românilor*, Editura Humanitas, 2013.
10. Pop, Ioan-Aurel, *Scurtă istorie a românilor*, Editura Litera, București, 2019.
11. Hitchins, Keith, *Scurtă istorie a României*, Editura Polirom, Iași, 2015.
12. XXX, *Cei mai de seamă domnitori români*, Editura Silvius Libris, Chișinău, 2015.
13. Imagini: Google Images (domeniul public).



Vă mulțumim pentru atenție!



ȘCOALA COOL
EDUCAȚIE PRIN CONȚINUT

