



ORAȘUL: ARHITECTURĂ MODERNĂ ȘI TRADIȚII RURALE

Orașul românesc: urban vs. rural

Orașul interbelic a fost unul al contrastelor, în care au putut fi observate tradiția și modernitatea, vechiul și noul.

1919-1940 - populația urbană a reprezentat cu puțin peste 20% din totalul locuitorilor României, fiind prezente 180 de orașe, dintre care 102 au beneficiat de alimentare cu apă potabilă, iar 53 au fost dotate inclusiv cu sisteme de canalizare.

Cele mai importante orașe din perioada interbelică au fost următoarele: București, Chișinău, Cernăuți, Iași, Cluj-Napoca, Galați, Timișoara, Oradea, Ploiești, Arad, Brăila, Craiova, Brașov, Constanța, Satu Mare, Sibiu, Târgu Mureș și Cetatea Albă.

Clădirile reprezentative din orașele românești au fost următoarele: primăria, tribunalul, liceul, banca, cinematograful, teatrul și librăria.



Bucureștiul interbelic: zona centrală



Bucureștiul interbelic: bulevard aglomerat



Chișinăul interbelic

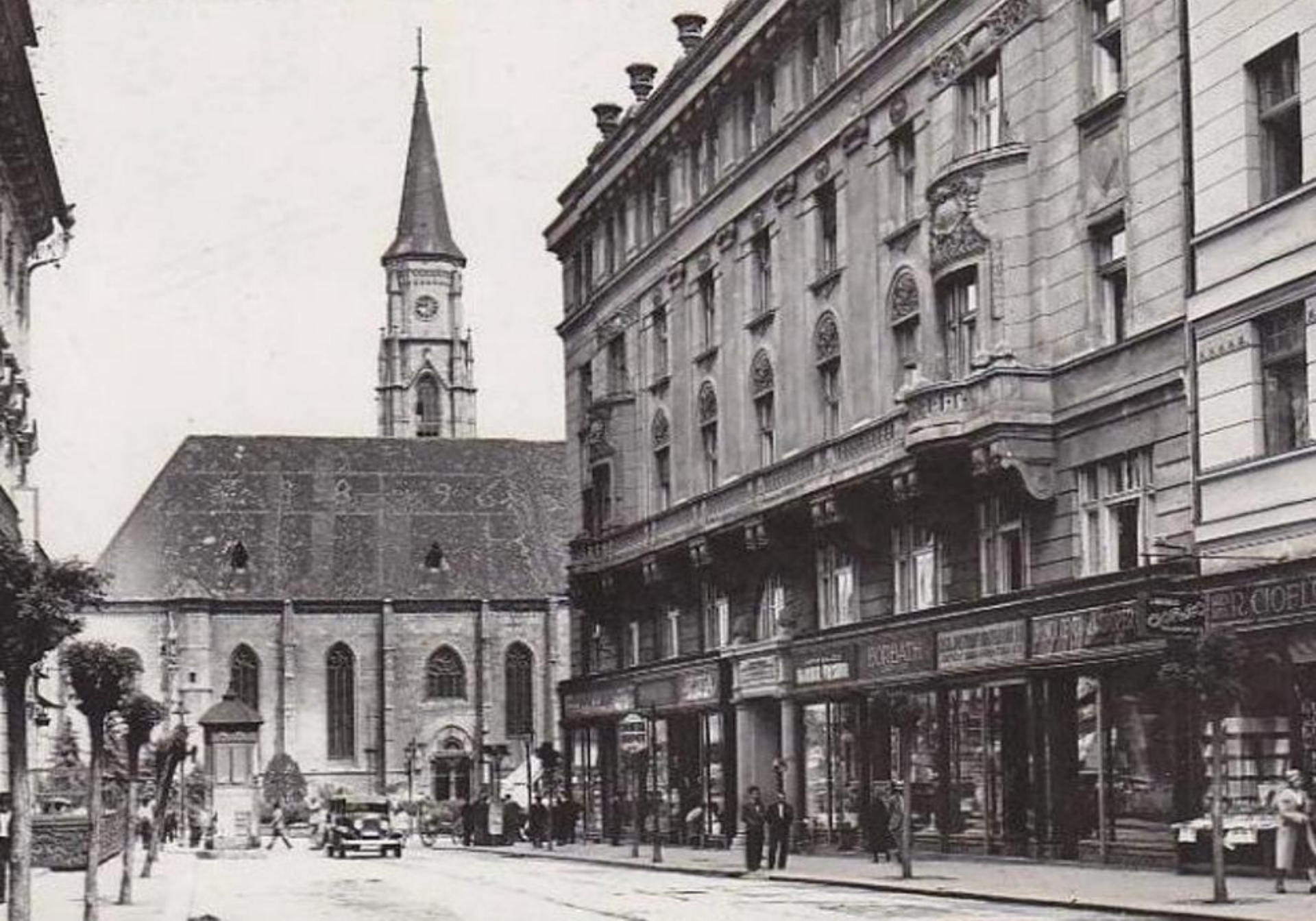




Un bulevard din orașul Cernăuți



Iași: centrul aglomerat al orașului



Cluj-Napoca (centrul oraşului)



Timișoara (centrul orașului în perioada interbelică)



Oradea interbelică



Centrul oraşului Craiova



Brașov: Piața Sfatului



Centrul Constanței (în prezent zona istorică - Centrul Vechi)

Orașul românesc: urban vs. rural

Fiecare oraș a avut patru zone: centrală, periferia (sau mahalalele), industrială și agricolă:

a. Zona centrală: a dispus de străzi pavate, apă curentă, iluminat public, servicii de salubritate și transport în comun (tramvaie electrice). Străzi aglomerate de automobile, de oameni îmbrăcați elegant, după modelul occidental, de vânzători stradali, magazine cu vitrine atrăgătoare și firme luminoase. Au predominat clădirile cu 1-3 etaje, în peisajul urban al României interbelice distingându-se construcții precum: Arcul de Triumf, Palatul Telefoanelor, Academia de Studii Economice și Facultatea de Drept din București, Palatul Culturii din Iași, Palatul Administrativ din Craiova și clădirea Cazinoului din Constanța;

b. Zona periferică (sau mahalaua): a fost lipsită de serviciile existente în zona centrală. Străzi nepavate cu animale fără stăpân, căruțe și oameni îmbrăcați simplu, locuințe lipsite de confort, construite din chirpici, unele chiar improvizate, viața fiind mai degrabă rurală decât urbană.



Magazine din centrul Capitalei



Calea Victoriei (București, 1923)



**Bazarul de pe Calea Griviței (București,
1927)**



**Prăvălie cu vânzare de cârnați
(București, 1929)**



București: clădirea Palatului Justiției



Constanța: clădirea Cazinoului (anii 1920)



Mahala bucureșteană din perioada interbelică



Mahalaua bucureșteană: locuință din „*Gropile lui Ouatu*” (anii 1930)

Viața cotidiană urbană

Orașele din perioada interbelică au atras locuitori din toate provinciile României: posibilitatea unei vieți mai bune, multitudinea de locuri de muncă oferite, condiții de trai îmbunătățite (locuințe mai confortabile, racordate la utilități - apă curentă, canalizare și electricitate) și o largă paletă de modalități de petrecere a timpului liber.

1927 - în București, a fost instalată prima centrală telefonică automată din România.

1 noiembrie 1928 - lansarea primului post de radio din România, Radio București: „*Alo, Alo, aici Radio București!*”.

Numărul automobilelor a crescut, pe străzi fiind întâlnite mărci de mașini germane și franceze, totuși, automobile proprietate personală nu și-au putut permite decât foarte puțini orașeni, cei cu venituri mari.

1931-1940 - au apărut blocurile, străzile orașelor fiind străbătute deopotrivă de tramvaie electrice, autobuze și birje (trăsuri).

În funcție de programul zilnic de la locul de muncă, orașenii au avut posibilități mai numeroase de petrecere a timpului liber: cinematografe, spectacole de teatru, radio, muzică (ascultată la gramofon), cărți și ziare.

Camera în care a debutat în perioada interbelică Radio București (1928)



Gramofon

Magazinul General de Muzică
"La HARPA" Craiova
M. BRASLANSKY, Str. Lipovești 6.
EN GROS EN DETAL

STILA MAY BROS MAGNIN de Cămin BICICLETE ACE, CUSOARE ACCESORII Preturile Fabricei	INCALZIRE de Piane.	AVIS Pentru celele com- pilate nu se mai pot schimba cu alii noi com- pilate. Daca, dintr-un cauza, unul din discurile se strica se va schimba cu un alt.
---	------------------------	---

DEPOZIT CENTRAL AL DISCURILORE
Gramotoane "INGER" și Pathephone

Plata la RATE	cu CUMPAR si PERFECTIUN	CATALOG GRATIS	Plata la RATE
-------------------------	----------------------------	-------------------	-------------------------

Pentru comenzi si celele com-
pilate de noi mai mari articole de la: Carole, I. Bala, Istrasi, Bala, Sireta, etc.

Disc muzical



Un tramvai electric din perioada interbelică (București, anii 1930)



**Târgul Moșilor, marea paradă
(București, 1929)**



**Copii la plajă (Constanța, anii
1930)**

Arhitectura urbană

Modernizarea orașelor a fost influențată de dezvoltarea industriei, a comerțului și serviciilor.

Bucureștiul a fost cunoscut drept „*Micul Paris*”, datorită asemănării arhitecturale cu marele oraș european, modei vestimentare și expresiilor din limba franceză ce au “condimentat” vorbirea locuitorilor, capitala României interbelice fiind un oraș cosmopolit, cu o viață culturală intensă și o puternică dezvoltare economică.

Din punct de vedere arhitectural, perioada interbelică a cunoscut o mare varietate de orientări și căutări stilistice, existând diferențe notabile între regiunile istorice din cadrul Regatului României.

1931-1940 - arhitectura clasică a fost întregită cu manifestări ale clasicismului modern: arhitectura de tip Art Deco a fost promovată și a făcut parte dintr-o fază inițială a modernității, dar s-a regăsit atât stilul Bauhaus, cât și arhitectura neoromânească, promovată de Ion Mincu, Marcel Iancu, Horia Creangă, Duiliu Marcu, Petre Antonescu, George Matei Cantacuzino și Octav Doicescu.



Arhitectura „Micului Paris” (București, anii 1930)



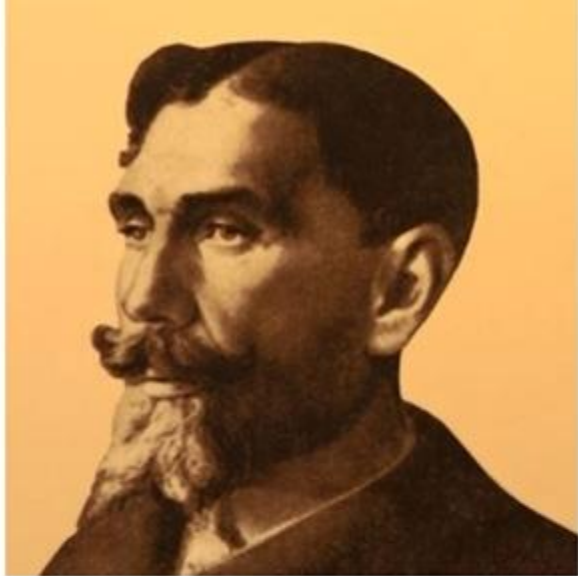
Arhitectura „Micului Paris”: bulevardul I. C. Brătianu (anii 1930)



Clădirea ARCUB (Palatul Societății Funcționarilor Comunali) - actualul Palat al Artei



Clădirea ARCUB (Palatul Societății Funcționarilor Comunali): interior



Ion Mincu



Marcel Iancu



George Matei Cantacuzino



Horia Creangă



Petre Antonescu



Octav Doicescu

BIBLIOGRAFIE

1. Barnea, Alexandru (coordonator), Manea, Vasile Aurel, Palade, Eugen, Teodorescu, Bogdan, *Istorie: Manual pentru clasa a XII-a*, Editura Corint, București, 2007.
2. Petre, Zoe (coordonator), Căpiță, Carol, Stănescu, Ecaterina, Lung, Ecaterina, Livadă-Cadeschi, Ligia, Ciupală, Alin, Țurcanu, Florin, Vlad, Laurențiu, Andreescu, Sorin, *Istorie: Manual pentru clasa a XII-a*, Editura Corint, București, 2008.
3. Adăscăliței, Felicia, Lazăr, Liviu, *Istorie: Manual pentru clasa a XII-a*, Editura Corvin, Deva, 2007.
4. Băluțoiu, Valentin, Grecu, Maria, *Istorie: Manual pentru clasa a XII-a*, Editura Didactică și Pedagogică, București, 2007.
5. Scurtu, Ioan, Cristea, Niculae, Curculescu, Marian, Dincă, Constantin, Soare, Aurel Constantin, *Istorie: Manual pentru clasa a XII-a*, Editura Economică Preuniversitaria, București, 2008.
6. Dondorici, Florentina, Lica, Elena Emilia, Poamă, Emil, Ionescu, Vasile, Osanu, Octavian, Stoica, Relu, *Istorie: Manual pentru clasa a XII-a*, Editura Gimnasium, București, 2008.
7. Stan, Magda, Vornicu, Cristian, *Istorie: Manual pentru clasa a XII-a*, Editura Niculescu ABC, București, 2015.
8. Bărbulescu, Mihai, Deletant, Dennis, Hitchins, Keith, Papacostea, Șerban, Teodor, Pompiliu, *Istoria României*, Editura Corint Educațional, București, 2014.
9. Constantiniu, Florin, *O istorie sinceră a poporului român*, Editura Univers Enciclopedic Gold, București, 2008.
10. Hitchins, Keith, *România: 1866-1947*, Editura Humanitas, București, 2017.
11. Guida, Francesco, *România în secolul XX*, Editura Cartier, Chișinău, 2019.
12. Scurtu, Ioan, *Civilizația românească interbelică (1918-1940)*, Editura Fundației România de Măine, București, 2008.
13. Imagini: Google Images (domeniul public).



Vă mulțumim pentru atenție!



ȘCOALA COOL
EDUCAȚIE PRIN CONȚINUT

